

Velkommen til



**Læs venligst denne
mappe igennem
ved ankomst til
forsamlingshuset**



Velkommen til Rørbæk forsamlingshus

Her kan I læse hvordan de forskellige ting i huset betjenes og hvordan huset skal afleveres.

Bemærk venligst at affald skal sorteres korrekt, som alle andre steder og vær opmærksom på afsnittet om tape.

Vi håber I får en fantastisk fest her i vores hus.

Indhold

Affald.....	2
Affaldsposer.....	2
Barkøleskab.....	2
Fryser	2
Køleskab.....	2
Opvasker	3
Service	4
Skåle, fade og serveringsting	4
Køkkenredskaber	4
Emhætte	5
Ovn	5
Komfur	6
Kaffemaskiner	6
Pantflasker/dåser.....	6
Projektor	7
Lydanlæg og mikrofon	7
Lys i sal og ved scene	8
Varme	8
Scenegardin	8
Ventilation	9
Flag udendørs	9
Tape	9
Toiletpapir og håndklædepapir.....	9
Rengøring ved aflevering	10
Vandskade og manglende strøm	11
Vagtnumre ved akut opståede problemer.....	12



Affald

SKAL sorteres efter de kommunale anvisninger og placeres i de rette skraldespande. Se sorteringsvejledning på bagdør i køkken.

Affaldsposer

Ekstra affaldsposer er placeret i skuffen under køkkenbordet helt til venstre.

Er der ikke flere i skuffen kan ekstra poser findes i kælderdepotet.

Ekstra affaldssække er placeret i kælderdepotet.

Sække til pantcontainer findes i pantrummet i køkkenet, brug gerne jeres egne sække såfremt I tager panten med hjem.

Barkøleskab

Køleskabet i baren tændes på en gang ved at sætte ledningen under baren til en stikkontakt. Stil venligst ikke på temperaturen.

Det samme gælder det høje hvide køleskab.

Efter brug slukkes og aftørres med klud opvredet i opvaskesæbevand og dør/skufferne efterlades åbne.

Fryser

Fryseren i kælderdepotet tændes på stikkontakten lige ovenover. Stil venligst ikke på temperaturen.

Efter brug slukkes på stikkontakten, evt. snavs tørres væk med klud opvredet i opvaskesæbevand og fryseren efterlades med låget helt åben (lodret position).

Køleskab

Køleskabet tændes på den grønne kontakt, stil venligst ikke på temperaturen.

Lyset kan tændes på den røde kontakt.

Efter brug slukkes og aftørres køleskabet med klud opvredet i opvaskesæbevand og døren efterlades helt åben (180 grader rundt).

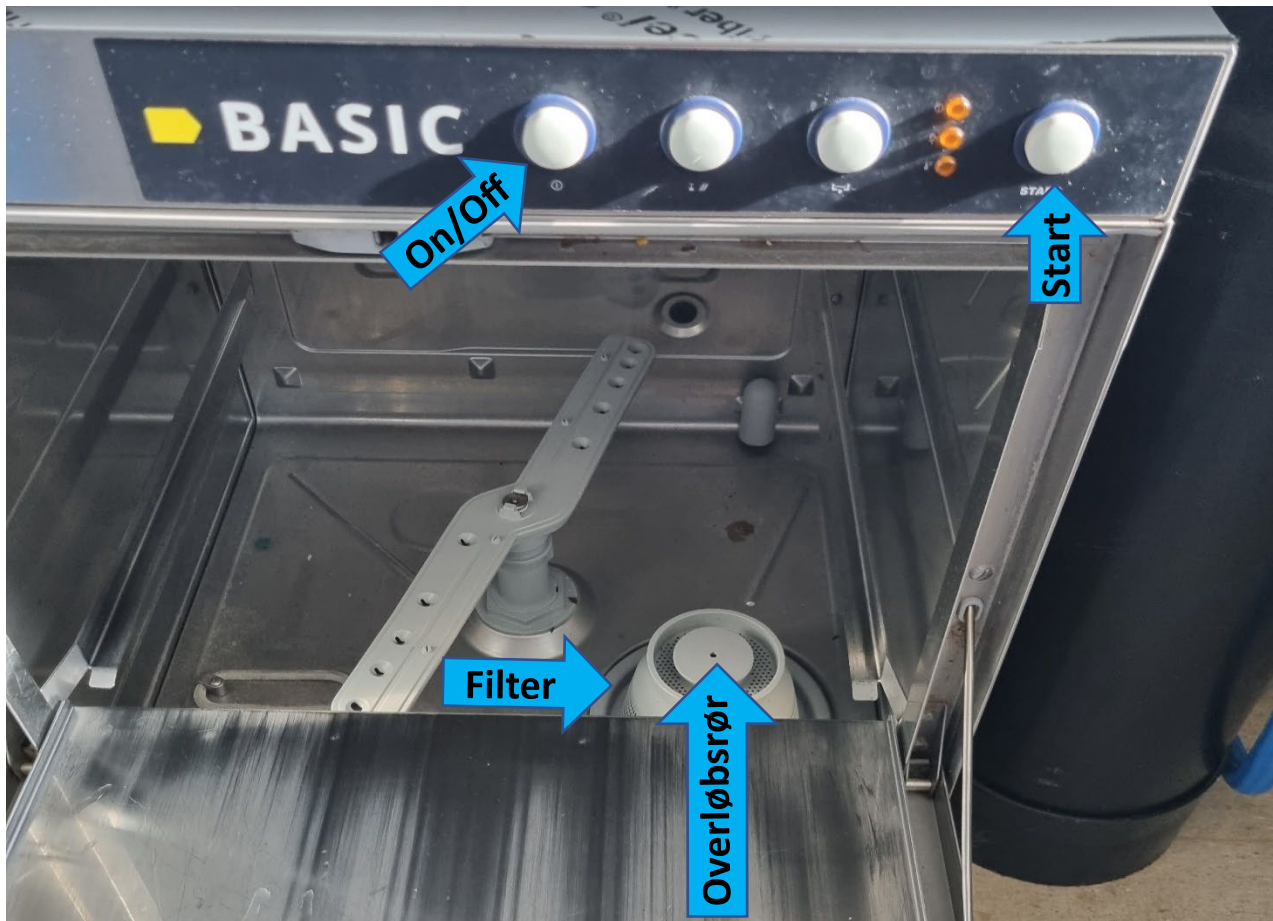
Opvasker

Inden opstart monteres filter og overløbsrør (det tynde i midten af filteret) i bunden af maskinen, lågen lukkes og maskinen tændes på on/off knappen, maskinen er klar til opvask når kun den øverste lampe lyser.

Maskinen dosere selv sæbe og afspændingsmiddel. Skulle den løbe tør står der ekstra dunke i kælderdepotet og slangen flyttes blot over i en ny dunk under håndvasken.

BEMÆRK: sæben er meget giftig, så håndteres med forsigtighed.

For at starte vasken holdes knappen Start ind indtil maskinen går i gang med at vaske. Når øverste lampe igen er den eneste der lyser er maskinen færdig.



Efter endt brug skal maskine tømmes, dette gøres ved at slukke maskinen på On/Off knappen og trække overløbsrøret op, men lade filteret sidde. Når maskinen er tom for vand kan filteret fjernes og rengøres. Lågen efterlades åben og filter samt overløbsrør i håndvasken.



Service

Tallerkener, glas og bestik er placeret i køkkendepotet bag ved køkkenet.

Alt skal returneres til de korrekte stativer og pladser efter endt brug.

Når servicet kommer ud af opvaskeuren skal det aftørres inden det sættes på plads. Lader man det stå og dampe af nogle minutter, kan man hurtigt tørre efter med et viskestykke.

Skåle, fade og serveringsting

I de skabe i køkkenet er der placeret ildfaste fade, serveringsfade og ting til at tage med.

Der er også glasskåle i varierende størrelser. Disse SKAL stables og sorteres korrekt efter endt brug.

Termokander, brødkurve og andet er også at finde i disse skabe.

Køkkenredskaber

Gryder og pander forefindes under komfuret, disse skal skrubbes rene efter brug. Opvaskemiddel, skuresvamp samt stålsvamp er tilladt (stålsvamp er sidste udvej)

I skuffen under bordet ved siden af komfuret forefindes diverse grydeskeer og paletter.

I skufferne under bordet ved vinduet forefindes ekstra knive, sakse, bagegrej og øvrige redskaber.

Under bordet er der skåle og sier i forskellige størrelser.

I skabet samt under håndvasken er der opvaskegrej.

Skærebrætter og plader til ovnen er placeret under bordet ved siden af køkkenskabene.

Husk grundig rengøring af bradepander og plader, de kan rengøres på samme måde som gryder og pander.

Emhætte

Emhætten tændes ved tryk på afbryderen ved siden af den røde lampe. Herefter justeres sugemængden på drejeknappen.

Lyset i emhætten tændes på afbryderen lige ovenover den røde lampe.

Efter endt madlavning skal emhætten slukkes igen ved tryk på afbryderen, så den røde lampe slukker.

Sugehastighed



Ovn

For at tænde ovnen drejes øverste knap 1 tak med uret over til de tre bølgede streger.

Er der brug for damp vælges position 3 og damp med varme position 4.

Temperaturen stilles på knap 2

Og tiden stilles på knap 3, denne kan blot stilles til uendelig ∞ hvis ovnen skal køre længere tid end 120 min.

Fjerde knap justerer mængden af damp.



Komfur

Tryk, drej og hold knappen udfor første flamme og tænd blusset med en lighter.

Husk at slukke helt efter endt brug.

Efter endt madlavning rengøres komfuret med klud opvredet i opvaskemiddelsæbevand. Evt. kan man løfte de sorte riste samt deres underlag og vaskes op i hånden. De må ikke komme i opvaskeren.

Kaffemaskiner

Filtre forefindes i holder over kaffemaskine, reserve filtre findes i kælderdepotet.

Man skal selv hælde vand på og 1 kande giver ca. 12 kopper.

Der skal bruges 1½ måleske (stor bordoux) til en hel kande kaffe for almindelig styrke.

Brugte kaffefiltre må gerne komme i madaffald.



Pantflasker/dåser

Flasker og dåser med pant kan efterlades i sække i pantrummet bag døren ved siden af køleskabet. Alternativt skal lejer selv bortskaffe al emballage.

Efterlades panten, siger vi mange tak og pengene går direkte til drift og vedligeholdelse af huset.

Projektor

Projektoren er til fri afbenyttelse, der tændes for strømmen på stikkontakten lige bag på væggen i Loggia.

Herefter kan projektor tændes og slukkes med fjernbetjeningen (der skal slukkes på FJERNBETJENINGEN og projektoren skal køle ned (konstant rødt lys når den er kold) inden man slukker strømmen)

Lyden kommer ud af lydanlægget, hvis man isætter stikket fra projektoren i anlægget.

Lydanlæg og mikrofon

Anlægget er placeret i skabet ved siden af scenen og tændes på den lille On/Off afbryder i venstre side ved kassettebåndet.

For at høre lyd fra projektor skal jackkablet mærket projektor isættes AUX indgangen. Vil man sætte sit eget musik til skal man bruge et jackkabel fra sin enhed til AUX indgangen.

Lydstyrken justeres på drejknappen mærket "Input"

Mikrofonen skulle gerne være sat til i MIC indgangen og skal blot tændes. Virker den ikke skal der muligvis isættes nyt 9V batteri.

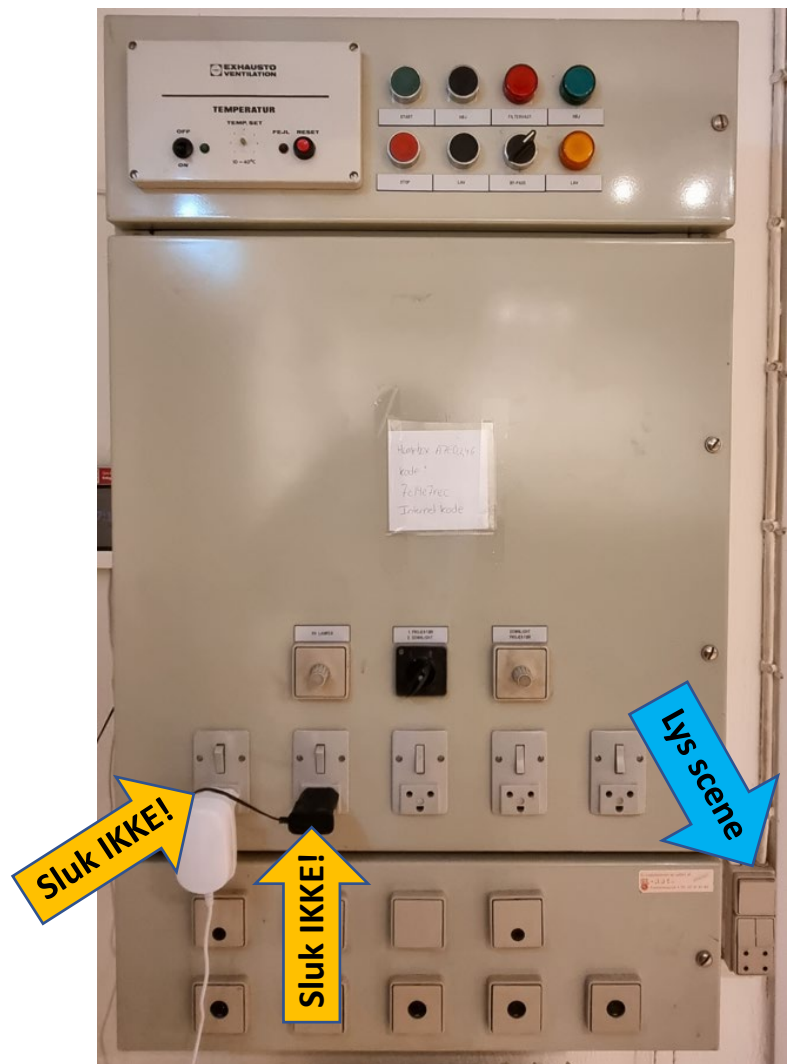


Lys i sal og ved scene

Lyset betjenes på styretavlen ved at dreje på de små runde grå knapper indtil ønsket lysniveau.

Der må IKKE slukkes for de to stikkontakter med de hvide enheder monteret. Dette er varmestyringen og internettet.

Lyset i på scenen tændes delvist ved køkkendøren og delvist ved siden af styretavlen bag gardinet.



Varme

Varmen i huset er styret fra centralt hold. Der må derfor ikke pilles ved varmestyringen.

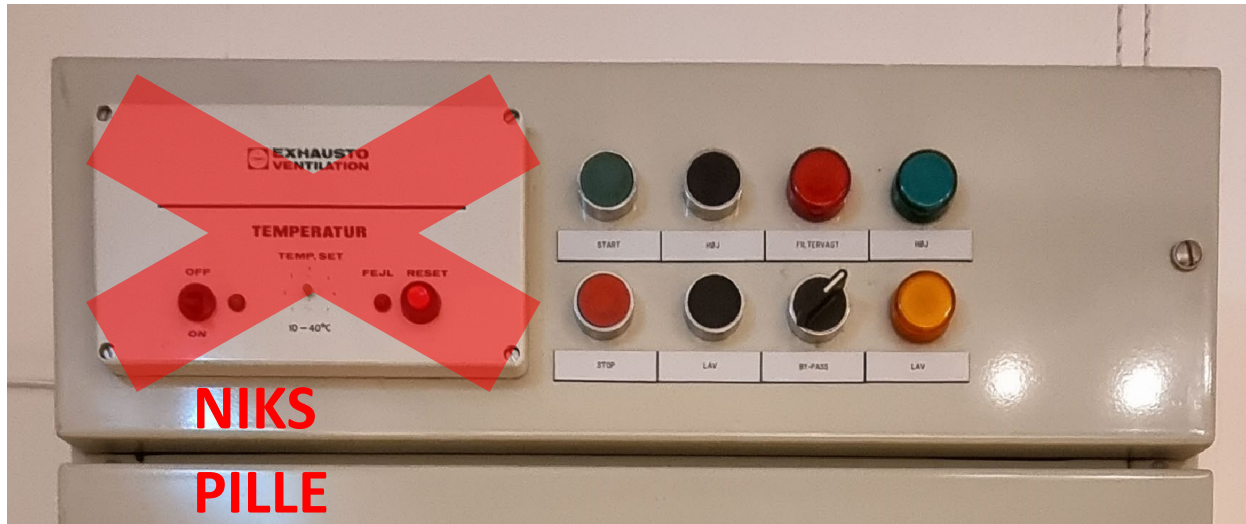
Scenegardin

Gardinet SKAL betjenes via snoretræk placeret ved styretavlen hvor lyset også styres.

Ventilation

Ventilationen startes på den grønne "start" knap og slukkes på den røde "stop" knap.

Efter start kan der vælges mellem høj og lav hastighed. HUSK at slukke efter brug!



Flag udendørs

Dannebrog er placeret på gelænderet i baggangen ved trappen ned til kælderen.

Der må gerne flages i flagstangen med Dannebrog, vi henstiller dog til at man overholder flagreglementet.

Der må flages alle dage fra solopgang (dog ikke tidligere end kl. 08.00) til solnedgang (dog ikke senere end kl. 20.00)

Tape

Det er ikke tilladt at efterlade tape nogen steder. Der henstilles til at man anvender malertape til ophæng da dette er nemmere at fjerne.

Toiletpapir og håndklædepapir

Toiletpapir og håndklædepapir til toiletter og køkken findes i kælderdepotet, her er der også placeret ekstra madame poser.



Rengøring ved aflevering

Rengøringsmidler forefindes i kælderdepotet, såfremt man skal bruge noget ud over opvaskemiddel.

Rengøringsgrej findes i kælderdepotet.

Køkken rengøres (alle flader aftørres med klud opvredet i opvaskesæbevand).

Køleskab i køkken tømt, rengjort, **slukket og dør åbnet helt op** (180 grader)

Ovn og komfur rengjort

Opvasker slukket og tømt for vand

Emhætten er slukket på afbryderen

Service placeres efter opmærkning på hylde i køkken og køkkendepot.

Borde og stole i salen aftørres med klud opvredet i opvaskesæbevand. Placeres på de anviste pladser i møbeldepot.

Borde og stole i Loggia aftørres med klud opvredet i opvaskesæbevand. Opstilles efter opstillingsplanen for standard opstilling. Stolene skal sættes op på bordet.

Gulve fejes så de er klar til gulvask, har man spildt skal dette aftørres med vand (ved stærkt smuds, tilsat et par dråber opvaskemiddel). **DER MÅ IKKE BRUGES ANDET END DETTE!!**

Er gulvene klistrede af sodavand/øl/slush ice skal disse rengøres med vand og 10 dråber opvaskemiddel pr. 10L. Der er gulvklude i kælderen. **HUSK AT SKIFTE VANDET FLERE GANGE.**

ALT TAPE SKAL FJERNES fra alle vægge og lofter

Barkøleskabe tømt, rengjort, **slukket og med åben dør/skuffer**

Fryser tømt, slukket på afbryder ved vindue, samt **låge helt åben** (lodret position)

Toiletdøre efterladt åbne mod gangarealer og lys slukket

Alle skraldespande tømmes og aftørres med klud opvredet i opvaskesæbevand.

Affald sorteret i de rette skraldespande og presset godt ned

Nye poser isat skraldespand ved baren (mad og rest)

Vandskade og manglende strøm

Hovedhanen til vand er placeret i kælderen. Gå ned af trappen og igennem den hvide dør. Herefter sidder hanen i rummet som kan nås gennem det lille hul i væggen, lige efter den gamle trappe.

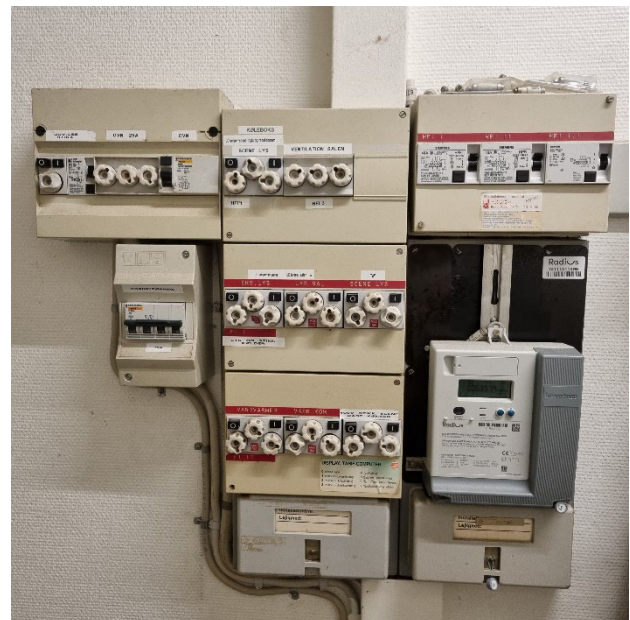


El-tavlen er placeret i baggangen bag ved køkkenet ved trappen til kælderen.

Ekstra sikringer er placeret ved tavlen. Skift kun til sikring af samme størrelse.

OBS: den defekte sikring kan være meget varm!

Er RCD (HPFI) relæet udkoblet, slukkes de sikringer der hører til. Herefter tændes RCD relæet og en sikring af gangen genindkobles. Når RCD relæet igen falder ud slukker man den sikring, tænder RCD relæet og genindkobler de øvrige sikringer. Herefter kan man ringe til vores elektriker for yderligere assistance, såfremt dette er bydende nødvendigt.





Vagtnumre ved akut opståede problemer

Se opslag ved siden af el-tavlen i baggangen